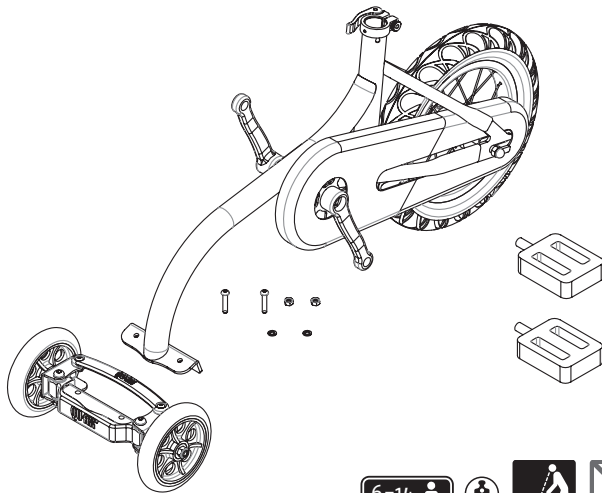


#3010
Balane-Trainer



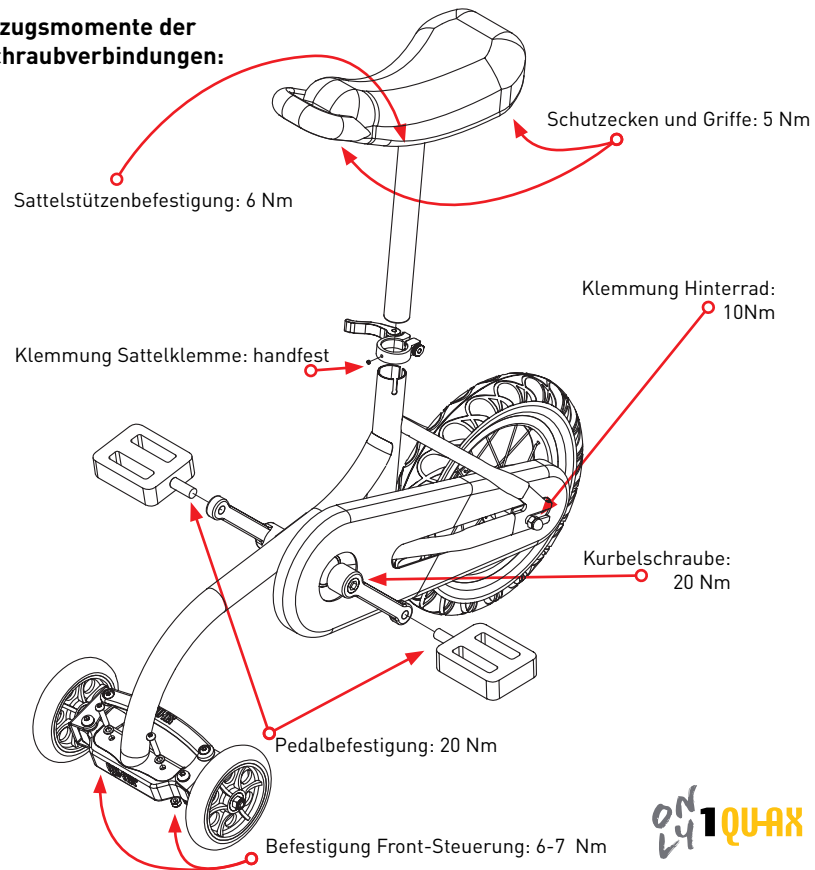
Vielen Dank für Ihr Vertrauen

Vielen Dank für den Kauf dieses Produkts. QU-AX steht seit 2001 für Einräder und Sportgeräte hoher Qualität. Über viele Jahre haben wir unsere Produkte konstant verbessert und aus Erfahrungen sowie Rückmeldungen unserer Kunden und Händler weiter entwickelt. Wir sind sicher, dass Sie bzw. Ihr Kind viel Freude damit haben werden.

Das Fahren dieses Sportgeräts bzw. dessen Erlernen fördert viele positive Aspekte der körperlichen Entwicklung wie Koordination und Gleichgewicht, sowie Konzentrationsfähigkeit.

In dieser Anleitung finden Sie neben Informationen zu Montage und Inbetriebnahme auch welche zur Wartung und Pflege. Lesen Sie diese Anleitung vor Inbetriebnahme sorgfältig durch und bewahren Sie diese auf. Bei Fragen und Problemen wenden Sie sich bitte an Ihren Fachhändler.

Anzugsmomente der Schraubverbindungen:



Wichtige Hinweise

Dieses Fahrzeug wurde nach dem aktuellen Stand der Sicherheitsvorschriften erstellt und unter einer konstanten Qualitätsüberwachung gefertigt. Die hieraus gewonnenen Erkenntnisse lassen wir in unsere Entwicklung einfließen. Aus diesem Grunde behalten wir uns Änderungen in Technik und Design vor, um unseren Kunden immer eine optimale Produktqualität bieten zu können. Sollte es trotzdem Grund für Beanstandungen geben, wenden Sie sich bitte an Ihren Fachhändler / Verkäufer.

Zu Ihrer Sicherheit

- ⚠ Das Fahrzeug ist kein Spielzeug sondern ein Sportgerät. Bei ungeübter Handhabung kann es zu Stürzen kommen!
- ⚠ Ein Erwachsener sollte die Benutzung beaufsichtigen. Die Benutzung ist nur durch eine (1) Person zulässig. Benutzen Sie das Fahrzeug nicht in der Nähe von Abhängen, Treppen, Straßen, Bahnanlagen, Gewässern, etc. Bei der Benutzung ist festes Schuhwerk zu tragen. Wir empfehlen das Tragen geeigneter Schutzbekleidung und eines Sicherheitshelms.
- ⚠ Aufgrund der Bauweise ist dieses Fahrzeug besonders bei langsamer Fahrweise instabil. Am Anfang kann es zu Stürzen kommen. Tragen Sie Helm und Schutzausrüstung! Dieses Fahrzeug ist geeignet für Benutzer im Alter ab 6 Jahren bis etwa 65 kg Fahrergewicht.
- ⚠ Im Bereich der Frontsteuerung besteht für Finger Quetschgefahr - Finger weg wenn jemand das Fahrzeug nutzt / darauf sitzt.
- ⚠ Nur auf festem, trockenem, ebenem und glatten Untergrund verwenden. Z.B. Turnhalle, glatter Beton oder Asphalt. Nicht gegen etwas oder über ein Hindernis bzw. Kanten fahren.
- Dieses Fahrzeug darf nur für seinen bestimmungsgemäßen Zweck verwendet werden, d. h. als Sportgerät für die Benutzung durch eine (1) Person. Jegliche andere Verwendung ist unzulässig und möglicherweise gefährlich. Der Hersteller kann nicht für Schäden verantwortlich gemacht werden, die durch einen nicht bestimmungsgemäßen Gebrauch verursacht wurden.
- Beschädigte Bauteile können die Sicherheit der Benutzer gefährden und die Lebensdauer des Fahrzeuges beeinträchtigen. Führen Sie deshalb in kurzen Abständen, dem Betrieb an-

gemessen, regelmäßig Kontrollen aller Bauteile auf mögliche Schäden und lose Verbindungen durch (Schrauben, Steckverbindungen, etc.). Tauschen Sie beschädigte/verschlissene Bauteile sofort aus und entziehen Sie das Gerät bis zur Reparatur der Nutzung. Es könnten sonst unvorhersehbare Schäden/Gefahren auftreten. Benutzen Sie im Bedarfsfall ausschließlich Original QU-AX-Ersatzteile!

- Das max. Benutzergewicht für dieses Fahrzeug liegt bei 65 kg.
- Durch unsachgemäße Reparaturen und bauliche Veränderungen (Demontage von Originalteilen, Anbau von nicht zulässigen Teilen, etc.) können Gefahren für den Benutzer entstehen oder die Lebensdauer des Produktes beeinträchtigt werden.
- Da das Fahrzeug ein Sportgerät ist, entspricht es nicht den Bestimmungen für den öffentlichen Straßenverkehr und darf aus diesem Grunde auch nicht daran teilnehmen bzw. im Bereich der StVZO genutzt werden.
- Das Fahrzeug ist ein unbeleuchtetes Sportgerät. Die Benutzung im Dunklen ist gefährlich.
- Verbinden Sie das Fahrzeug nicht mit anderen Fahrzeugen, Sportgeräten oder sonstigen Zugeinrichtungen, da es nicht für höhere Geschwindigkeiten konzipiert ist.
- Beachten Sie, dass Kinder ihre eigenen Fähigkeiten und bestimmte (Gefahren-) Situationen oftmals noch nicht richtig einschätzen können. Bedenken Sie auch, daß es durch das natürliche Spielbedürfnis und Temperament der Kinder zu unvorhersehbaren Situationen kommen kann, die eine Verantwortung seitens des Herstellers ausschließen.
- Tragen Sie dafür Sorge, dass das Fahrzeug nur in einer gefahrenfreien Umgebung benutzt wird.

- ⚠ Ventilkappen immer fest anziehen und von Kindern fern halten (verschluckbare Kleinteile)!
- ⚠ Halten Sie während der Montage des Produktes Kinder fern (verschluckbare Kleinteile).
- ⚠ Nicht für Kinder unter 3 Jahren geeignet



Noch anschaulicher: →
Die **Montage** des Balance-Trainers
im **Video** einfach den QR-Code scannen!

Zur Handhabung

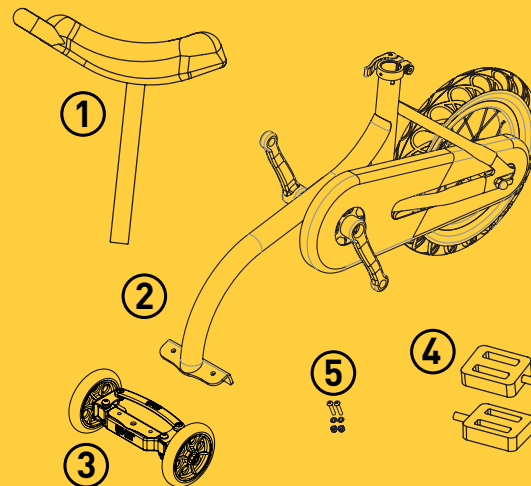
- Kontrollieren Sie vor jeder Benutzung des Gerätes immer alle Schraub- und Steckverbindungen sowie die jeweiligen Sicherungseinrichtungen auf ihren korrekten Sitz.
- Unterweisen Sie insbesondere Kinder im richtigen Umgang mit dem Sportgerät und machen Sie diese auf mögliche Gefahren aufmerksam.
- Passen Sie die Sattelhöhe an die Körpergröße an (Erklärung auf folgenden Seiten)
- Transportieren Sie keine Gegenstände auf dem Fahrzeug.
- Verwenden Sie zur Säuberung und Pflege umweltfreundliche, keinesfalls aggressive oder ätzende Mittel. Lagern Sie das Fahrzeug an einem trockenen Ort, vor UV-Strahlen geschützt.
- Beim Abstellen des Fahrzeugs auf Böden, die Lösungsmittelhaltige Stoffe enthalten oder mit solchen verklebt sind (z. B. PVC), besteht die Gefahr von Fleckenbildung durch eine chemische Reaktion mit dem Naturprodukt Kautschuk. Legen Sie im Zweifelsfall Abdeckmaterial unter die Räder.
- Achten Sie auf den richtigen Reifendruck (steht auf der Flanke des jeweiligen Reifens); ein zu niedriger Druck erhöht den Verschleiß und erschwert das Fahren!

Montagehinweise

- Stellen Sie sicher, dass das Sportgerät erst benutzt wird, nachdem die Montage ordnungsgemäß von einer erwachsenen Person durchgeführt und kontrolliert worden ist.
- Die Montage muß sorgfältig und von einer erwachsenen Person durchgeführt werden. Sehen Sie sich diese Montageanleitung vor Beginn der eigentlichen Arbeit genau an. Innerhalb der einzelnen Abbildungen ist die Montagefolge ggf. durch Buchstaben oder Zahlen vorgegeben. Halten Sie sich genau an die angegebenen Montageschritte, damit eine sichere Benutzung und Funktion gewährleistet ist.
- Beachten Sie, dass bei jeder Benutzung von Werkzeug und bei handwerklichen Tätigkeiten immer eine mögliche Verletzungsgefahr besteht.
- Gehen Sie daher sorgfältig und umsichtig bei der Montage des Gerätes vor!
- Sorgen Sie für eine gefahrenfreie Arbeitsumgebung, lassen Sie z. B. kein Werkzeug umherliegen. Deponieren Sie z. B. Verpackungsmaterial so, dass keine Gefahren davon ausgehen können. Bei Folien/Kunststofftüten besteht für Kinder Erstickungsgefahr!

- Bitte verschrauben Sie zunächst alle Teile lose und kontrollieren Sie deren richtigen Sitz. Drehen Sie die selbstsichernden Muttern bis zum spürbaren Widerstand zuerst mit der Hand auf, anschließend ziehen Sie sie gegen den Widerstand (Klemmsicherung) mit einem Schraubenschlüssel richtig fest. Kontrollieren Sie alle Schraubverbindungen nach dem Montageschritt auf festen Sitz. Achtung: wieder gelöste Sicherheitsmuttern werden unbrauchbar (Zerstörung der Klemmsicherung) und sind durch Neue zu ersetzen.
- Aus fertigungstechnischen Gründen behalten wir uns die Vormontage von Bauteilen (z.B. Rohrstopfen) vor.

Kartoninhalt:



(1) Sattel samt montierter Sattelstütze, Griff vorn

(2) Rahmen samt Sattelklemme, Hinterrad, Kurbeln und Kettenkasten

(3) Frontsteuerung samt Rädern

(4) Pedale (links mit „L“ auf der Achse, rechts mit „R“ auf der Achse)

(5) Schrauben, Unterlegscheiben, Muttern zur Befestigung der Frontsteuerung

Benötigtes Werkzeug



4 mm Innensechskantschlüssel

> um die Frontsteuerung zu befestigen

2 mm Innensechskantschlüssel

> um die die Sattelklemme gegen verdrehen zu sichern

15 mm Gabelschlüssel

> um die Pedale zu befestigen

Die Sattelstütze kann nur soweit versenkt werden, bis diese unten nicht mehr ausreichend Bodenfreiheit garantiert. Aus Sicherheitsgründen bitte immer mindestens 5 cm zum Boden lassen! Um die Sattelstütze so tief wie möglich zu versenken, muss diese gekürzt werden. Dies kann bei kleinen Fahrern nötig sein - ist aber sehr einfach mit einer handelsüblichen **Metallsäge** zu bewerkstelligen. Der Grat muss anschließend mit einer **Metallfeile** sauber entfernt werden, damit die Sattelstütze sauber in den Rahmen gleiten kann. Es sollten immer mindestens 10cm im Rahmen eingeführt sein.

Noch besser geht das mit einem Rohrschneider, wie er aus dem Baumarkt- oder Fahrradbereich bekannt ist.

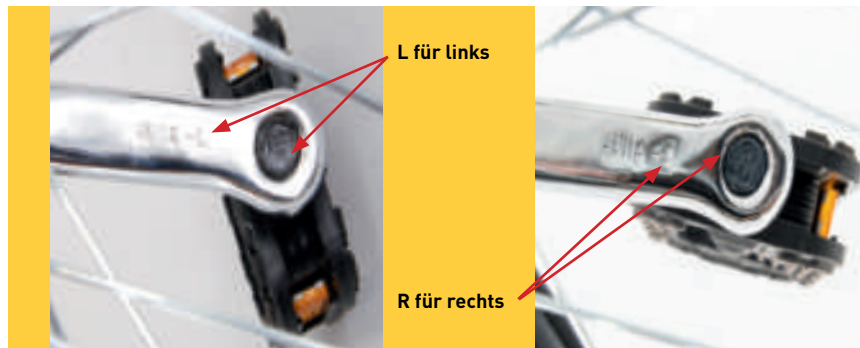
Gegebenenfalls:



Metallsäge zum kürzen der Sattelstütze

1) Pedale montieren

Zunächst schauen Sie sich die Pedale genauer an. Auf den Pedale steht auf einer Seite „R“ für „Rechts“ (engl. für rechte Seite) bzw. „L“ oder „LH“ für „Links“ bzw. „Left Hand“. Das ist sehr wichtig für den folgenden Zusammenbau, da die Pedale jeweils Links- bzw. Rechtsgewinde haben. Das heisst um sie fest zu ziehen müssen Sie diese in unterschiedliche Richtungen drehen. Warum? Ganz einfach - sonst würden Sie sich beim simplen vorwärts fahren lösen. Das ist auch beim Fahrrad so:



Das linke Bild zeigt also die linke Kurbelinnenseite - mit dem „L“, das rechte Bild die rechte Kurbelinnenseite mit dem „R“. Hier auf dem Bild sind auch schon die Pedale eingedreht - auf deren Achsinnenseite auch schon ein „L“ bzw. „R“ zu erkennen sind.

Die Pedale mit einem 15 mm Gabelschlüssel anziehen, Anzugsmoment: 20 Nm. Die rechte Kurbel im Uhrzeigersinn, die linke gegen den Uhrzeigersinn. Unbedingt nach den ersten Ausfahrten - und danach regelmäßig festen Sitz prüfen!

2) Frontsteuerung montieren

Zunächst die 10 mm Muttern in den den dafür vorgesehenen Vertiefungen auf der Unterseite einsetzen.

Nun die Frontsteuerung wie rechts im Bild rechts unter den Haltewinkel am Rahmen positionieren und mit Hilfe der Buchsen (a) und Unterlegscheiben (b) einführen und mit Hilfe des 4 mm Innensechskants zunächst lose in die im ersten Schritt auf der Unterseite der Frontsteuerung versenkten Muttern eindrehen.

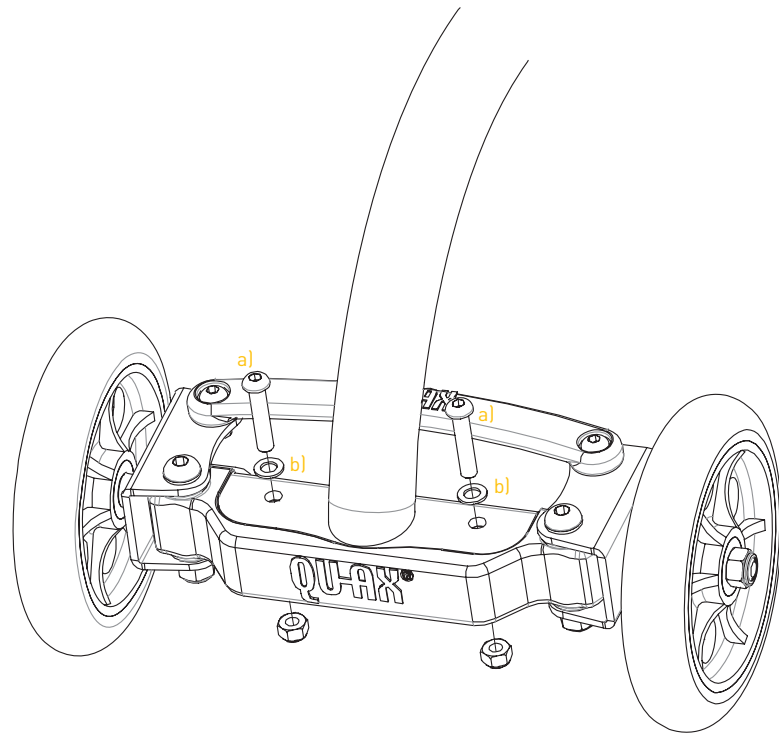
Sind beide Schrauben befestigt, die 4mm Köpfe mit 6-7 Nm anziehen.

Die Muttern sind selbstsichernd - bei einem anschliessenden Lösen müssen diese ersetzt werden, da die Sicherung sonst nicht mehr greift.

⚠ Die Räder sind Verschleissteile. Prüfen Sie regelmäßig deren Abnutzung. Bei übermäßigem Verschleiss verschlechtert sich das Fahrverhalten und die Front-Steuerung kann zu tief geraten und aufsetzen. Dies kann zu unerwarteten Stops führen.

⚠ Die Frontsteuerung ist ein Verschleissenteil. Sollen die Buchsen ausschlagen und einzelne Teile Spiel bekommen, tauschen Sie die Frontsteuerung rechtzeitig aus.

Verschleissteile wie Räder, Frontsteuerung, Reifen sind bei QU-AX erhältlich und leicht austauschbar. Ein rechtzeitiger Tausch sorgt für ein langes Fahrzeugleben und jede Menge Spaß.



3) Sattel & Sattelstütze montieren

Öffnen Sie den Hebel der Sattelklemme und schieben Sie die Sattelstütze in den Rahmen.

Durch Umlegen des Hebels klemmen Sie die Sattelstütze.

Prüfen Sie anschliessend ob sich die Sattelstütze noch verdrehen lässt.

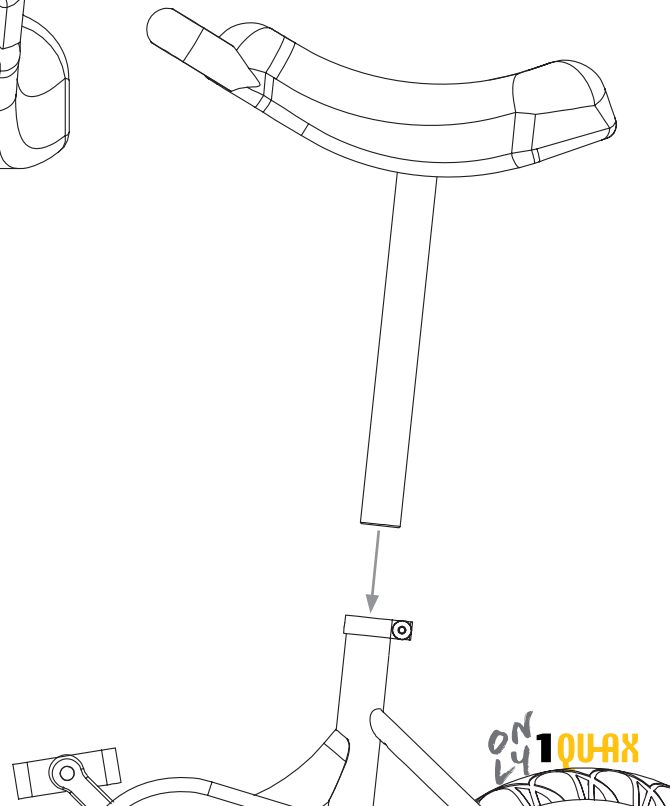
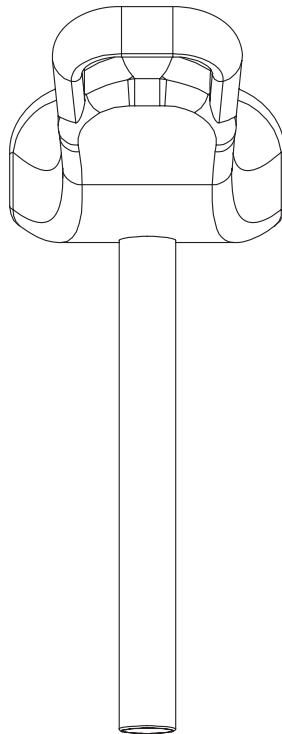
Falls ja, öffnen Sie den Hebel wieder, schliessen Sie das Verstellrad an der Seite der Sattelklemme eine halbe Umdrehung, legen Sie den Hebel erneut um und prüfen Sie ob die Sattelstütze nun fest sitzt und sich nicht verdrehen lässt. Falls nicht, wiederholen Sie die Prozedur.

Die richtige Sattelhöhe ist eingestellt, wenn Sie im Sitzen mit den Pedalen in der tiefsten Position, den Fußballen auf Höhe der Pedalachse das Bein fast durchgestreckt haben. Zu Beginn kann es helfen die Sattelstütze etwas tiefer als nötig zu fahren damit man den Fuß sicher auf den Boden stellen kann.

⚠ Die Sattelstütze darf im eingestellten Zustand nie tiefer als 5 cm über dem Boden sein! Falls dies erforderlich sein sollte (weil der Sattel weiter runter soll!) muss die Sattelstütze entsprechend gekürzt werden (siehe Seite 7).

⚠ Falls die Sattelstütze gekürzt wird / der Fahrer groß ist: Die Sattelstütze muss stets mindestens 8 cm im Rahmen eingeführt sein!

⚠ Das Höchstfahrergewicht beträgt 65 kg.



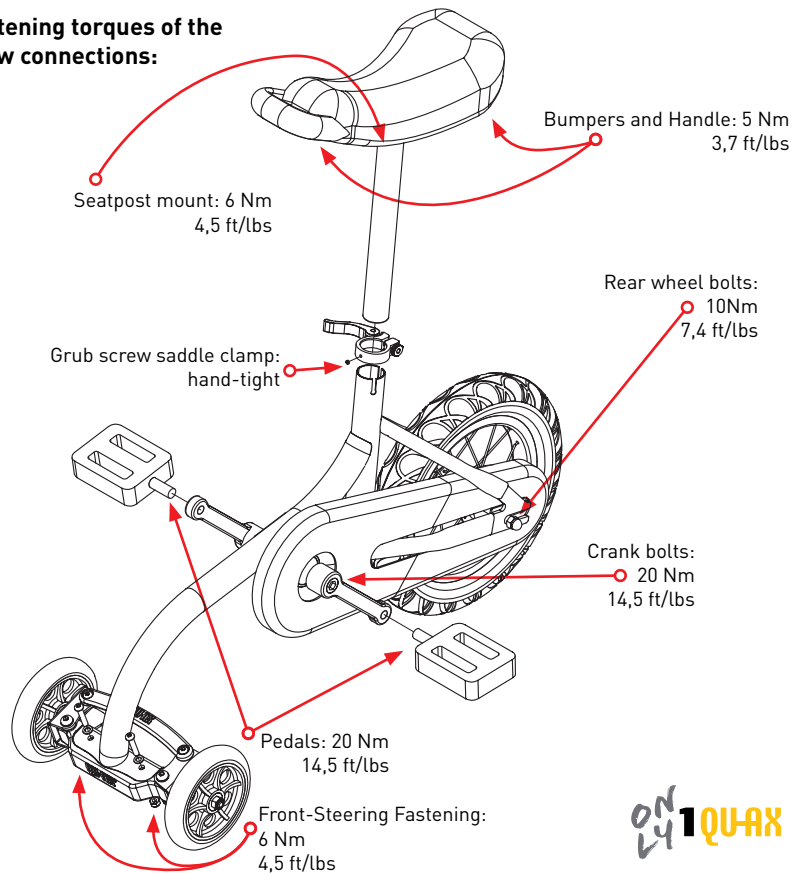
Thank you for your trust

Thank you for purchasing this product. QU-AX has been synonymous with high quality unicycles and sports equipment since 2001. Over many years, we have constantly improved our products and developed them further based on experience and feedback from our customers and dealers.

We are sure that you and your child will enjoy riding and learning to ride this vehicle, which promotes many positive aspects of physical development such as coordination, balance and the ability to concentrate.

In these instructions, you will find information on assembly as well as maintenance and care. Read these instructions carefully before use and keep them in a safe place. If you have any questions or problems, please contact your dealer.

Tightening torques of the screw connections:



Important Notes

This vehicle was designed in accordance with the latest safety regulations and manufactured under constant quality control. We incorporate the knowledge gained from this into our development work. For this reason, we reserve the right to make changes in technology and design in order to always be able to offer our customers optimum product quality. Should there nevertheless be reason for complaint, please contact your specialist dealer / salesperson.

For your safety

⚠ This vehicle is not a toy but a piece of sports equipment.

Inexperienced handling can lead to falls!

⚠ An adult should supervise use. Use is only permitted by one (1) person. Do not use the vehicle near slopes, stairs, roads, railway tracks, bodies of water, etc. Sturdy footwear must be worn during use. We recommend wearing suitable protective clothing and a safety helmet.

⚠ Due to its design, this vehicle is particularly unstable when travelling / slowly. Falls may occur at the beginning. Wear a helmet and protective equipment! This vehicle is suitable for users aged 6 years and over up to a rider weight of approx. 65 kg.

⚠ There is a risk of fingers being crushed in the area of the front steering - keep your fingers away if someone is using the vehicle / sitting on it.

⚠ Only use on firm, dry, even and smooth surfaces. E.g. schoolyards / halls, smooth concrete or tarmac. Do not drive against anything or over an obstacle or edge.

- This vehicle may only be used for its intended purpose, i.e. as sports equipment for use by one (1) person. Any other use is unauthorised and potentially dangerous. The manufacturer cannot be held responsible for damage caused by improper use.
- Damaged components can jeopardise the safety of the user and impair the service life of the vehicle. For this reason, carry out regular checks of all components for possible damage and loose connections (screws, plug connections, etc.) at short intervals appropriate to the operation. Replace damaged/worn components immediately and withdraw the device from use until it has been repaired. Otherwise unforeseeable damage/dan-

gers could occur. If replacement parts are necessary, only use original QU-AX spare parts!

- The maximum user weight for this vehicle is 65 kg.
- Improper repairs and structural modifications (disassembly of original parts, installation of unauthorised parts, etc.) can result in hazards for the user or impair the service life of the product.
- As the vehicle is a piece of sports equipment, it does not comply with the regulations for public road traffic and for this reason may not be used on public roads or within the scope of the StVZO (Germany) or other public law-rules.
- The vehicle is unlit sports equipment. Using it in the dark is dangerous.
- Do not connect the vehicle to other vehicles, sports equipment or other towing devices, as it is not designed for higher speeds.
- Please note that children are often not yet able to correctly assess their own abilities and certain (dangerous) situations. Please also bear in mind that children's natural desire to play and temperament can lead to unpredictable situations that rule out any responsibility on the part of the manufacturer.
- Ensure that the vehicle is only used in a hazard-free environment.

⚠ Always tighten the valve caps firmly and keep them away from children (small parts can be swallowed)!

⚠ Keep children away from the product during assembly (small parts that can be swallowed).

⚠ Not suitable for children under 3 years of age



Even clearer: →

Simply scan the QR code to watch the **video** of the balance trainer being **assembled!**

Handling

- Before using the vehicle, always check that all screw and plug connections as well as the respective safety devices are correctly seated.
- Instruct children in particular in the correct use of the vehicle and make them aware of possible dangers.
- Adjust the saddle height to your height (explanation on the following pages)
- Do not transport any objects on the vehicle.
- Use environmentally friendly, non-aggressive or corrosive agents for cleaning and care. Store the vehicle in a dry place, protected from UV rays.
- When parking the vehicle on floors that contain or are glued with solvent-based materials (e.g. PVC), there is a risk of staining due to a chemical reaction with the natural rubber product. If in doubt, place covering material under the wheels.
- Make sure you have the correct tyre pressure (indicated on the sidewall of each tyre); too low a pressure increases wear and makes driving more difficult!

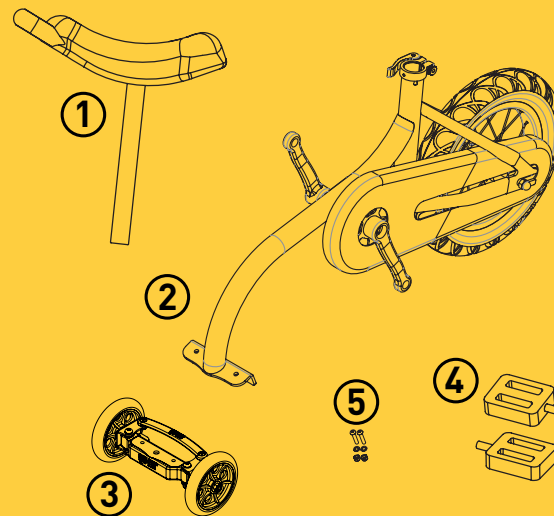
Assembly instructions

- Ensure that the sports equipment is only used after it has been properly assembled and checked by an adult.
- Assembly must be carried out carefully and by an adult.
- Please read these assembly instructions carefully before starting the actual assembly work.
- The assembly sequence in the individual illustrations may be indicated by letters or numbers. Follow the assembly steps exactly to ensure safe use and function.
- Please note that there is always a potential risk of injury when using tools and carrying out manual work.
- Therefore, proceed carefully and cautiously when installing the appliance!
- Ensure a hazard-free working environment, e.g. do not leave any tools lying around. Deposit packaging material, for example, in such a way that it cannot pose a hazard. Foil/plastic bags pose a choking hazard for children!
- Please screw all parts loosely together first and check that they are seated correctly.

First screw on the self-locking nuts by hand until you feel resistance, then tighten them properly against the resistance (clamping lock) using a spanner. Check that all screw connections are tight after the installation step. Caution: safety nuts that have been loosened again become unusable (destruction of the clamping lock) and must be replaced with new ones.

- For technical production reasons, we reserve the right to pre-assemble components (e.g. pipe plugs).

Box content:



(1) Saddle incl. assembled seatpost

(2) Frame with complete rear-wheel, cranks and chainguard, seatclamp

(3) Front-steering incl. wheels

(4) pedals (marked „L“ for left and „R“ for right on the inside of the axle

(5) Screws, washers and nuts to assemble the front-steering to the frame.

Required tools



4 mm Hex key

> to assemble the front-steering to the frame

2 mm Hex key

> to secure the seatclamp against twisting

15 mm wrench

> to fix the pedals to the cranks

The seat post can only be lowered until it no longer guarantees sufficient ground clearance at the bottom. For safety reasons, please always leave at least 5 cm to the ground! To lower the seat post as low as possible, it must be shortened. This may be necessary for smaller riders - but is very easy to do with a standard **hacksaw**. The burr must then be removed cleanly with a **metal file** so that the seat post can slide cleanly into the frame. There should always be at least 10cm inserted into the frame.

This works even better with a pipe cutter, as known from the DIY store or bicycle sector,

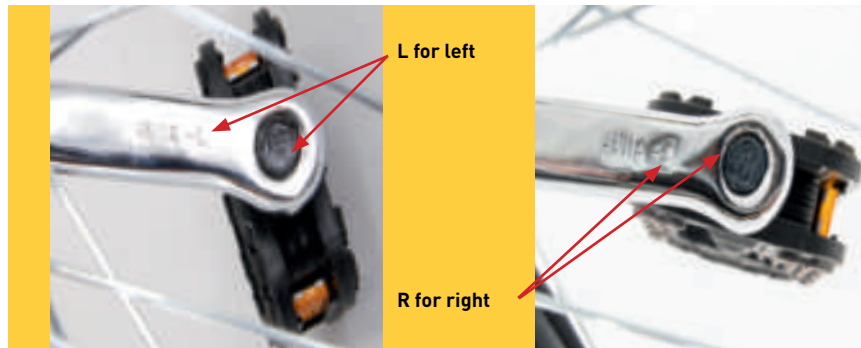
if necessary:



Metal saw for shortening the seat post

1) Fitting the pedals

Firstly, take a closer look at the pedals. One side of the pedals is labelled 'R' for 'Right' or 'L' or 'LH' for 'Left' or 'Left Hand'. This is very important for the subsequent assembly, as the pedals have left-hand and right-hand threads. This means that you have to turn them in different directions to tighten them. Why? Quite simple: otherwise they would come loose when simply riding forwards. This is also like this on bicycles:



The picture on the left shows the inside of the left crank with the 'L', the picture on the right shows the inside of the right crank with the 'R'. In this picture, the pedals are already screwed in - you can already see an 'L' or 'R' on the inside of the axle. Tighten the pedals with a 15 mm wrench, tightening torque: 20 Nm (14,5ft/lbs). Turn the right-hand crank clockwise and the left-hand crank counter-clockwise. It is essential to check the tightness after the first few rides - and regularly thereafter!

2) Mount the Front-steering

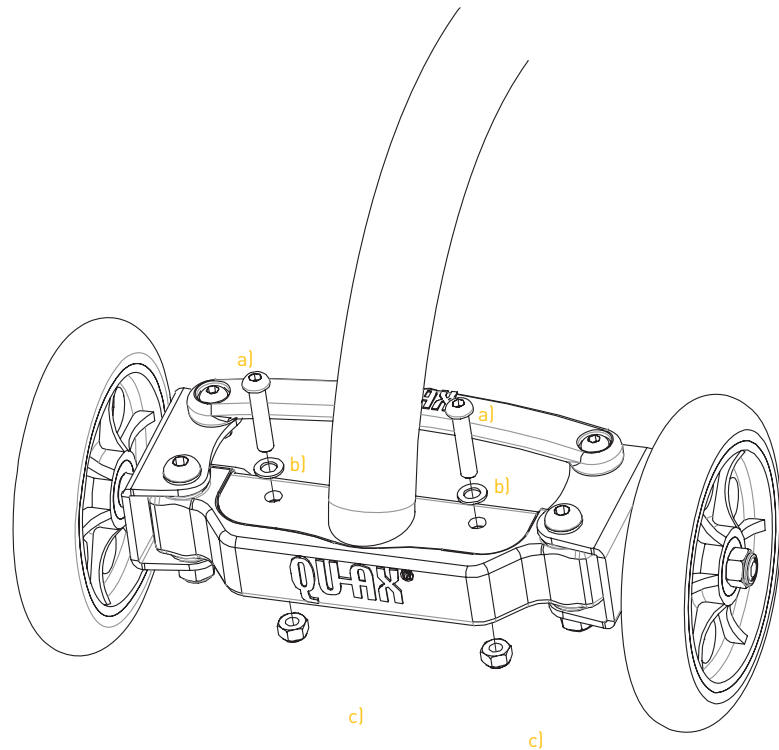
First insert the 10 mm nuts into the designated recesses on the underside, then position the front steering unit under the mounting bracket on the frame as shown in the picture on the right.

Insert it using the bushings (a) and washers (b) and screw it loosely into the nuts countersunk on the underside of the front steering unit in the first step using the 4 mm hex-key.

Once both screws have been fastened, tighten the 4 mm heads to 6 Nm (4,5lbs/ft) The nuts are self-locking - if they are subsequently loosened, they must be replaced, otherwise the lock will no longer be effective.

The wheels are subject to wear. Check their wear regularly. If they are excessively worn, the driving behaviour deteriorates and the front steering can become too low and touch down. This can lead to unexpected stops. The front steering is a subject to wear. If the bushings should become loose and individual parts have play, replace the front control unit in a timely manner.

Wear parts such as wheels, front steering and tyres are available from QU-AX and are easy to replace. Timely replacement ensures a long vehicle life and lots of fun.



3) Assemble Saddle and Seatpost

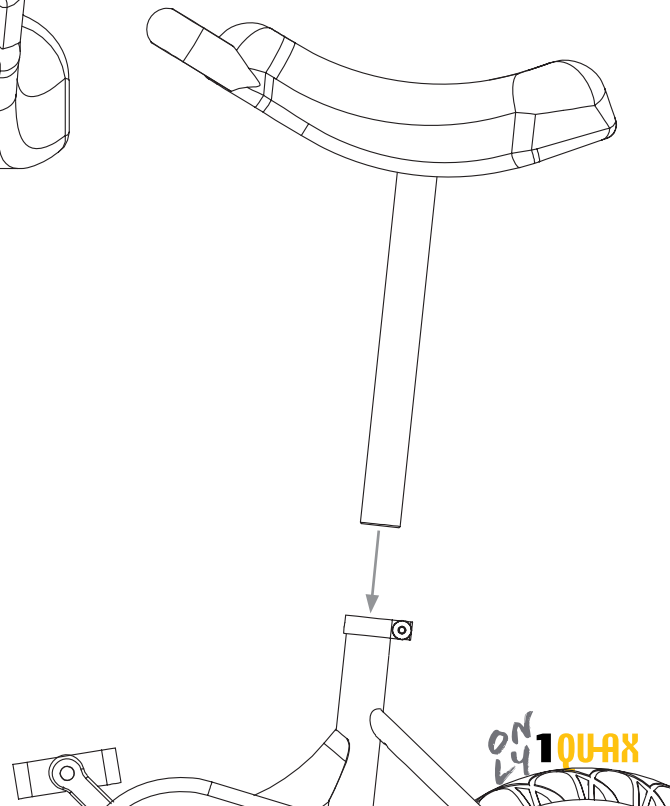
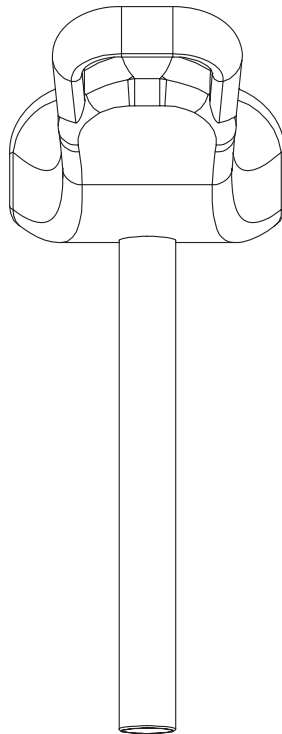
Now open the lever of the seat clamp and slide the seatpost into the frame.

Clamp the seat post by flipping the lever. Next, check whether the seat post can still be twisted. If so, open the lever again, close the adjustment wheel on the side of the seat clamp half a turn, flip the lever again and check whether the seat post is now firmly in place and cannot be twisted. If not, repeat until seatpost is firmly clamped.

The correct saddle height is set when you are sitting with the pedals in the lowest position and the ball of your foot almost at the height of the pedal axle. To begin with, it may help to ride the seat post slightly lower than necessary so that you can place your foot safely on the ground.

When adjusted, the seat post must never be lower than 5 cm above the ground! If this is necessary (because the saddle should be lower), the seat post must be shortened accordingly (see page 7).

If the seat post is shortened / the rider is tall: The seat post must always be inserted at least 8 cm into the frame! The maximum rider weight is 65 kg.





Herausgeber, Vertrieb, Copyright:
QU-AX Vertriebs-GmbH
Dieselstraße 86-88
33442 Herzebrock-Clarholz
Germany

www.QU-AX.de

